

## NOTICIES DE MUSEUS I COL·LECCIONS PARTICULARS

## La col·lecció de Prehistoria al Museu de Sabadell

D. Lluís Marià Vidal ens envia una relació dels objectes prehistòrics que es troben al Museu de Sabadell, dirigit per D. Joan Vila i Cinca, objectes que estudià aquell senyor en una visita que féu a la col·lecció geològica que també conté el mateix Museu. De dita relació extractem el que segueix.

La Prehistoria està representada al Museu de Sabadell per objectes pertanyents a l'època neolítica i a la primera edat del ferro.

NEOLÍTIC.—*Utils*: Quatre destals de pedra polida, unes de basalt, altres d'una roca negra, de la forma habitual, de voltants de Can Canals (terme

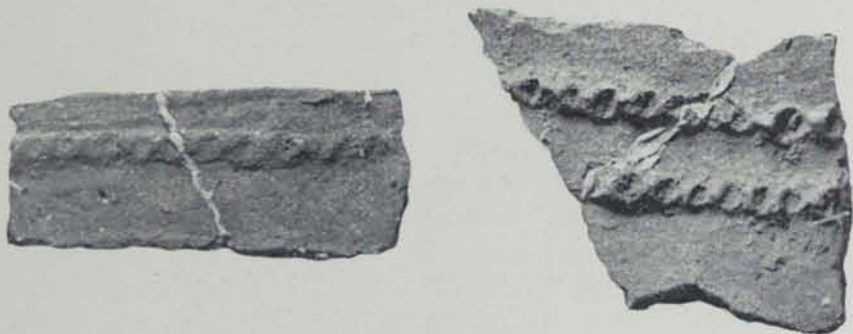


Fig. 137. — Museu de Sabadell. Ceràmica neolítica

6 a 13 cm. de llarg per 5 a 6 d'ample, procedents dels voltants de Sant Quirze, de Sabadell). Una pedra de moldre gra, de la mateixa procedència, allisada i lleugerament còncaua per efecte de l'ús.

*Ceràmica*: Procedeix d'una estació del lloc nomenat Can Barba, prop de Sabadell, i es trobà junt amb òssos d'animals. Està constituïda per fragments de pasta negra grollera, amb grans de quars i decorats amb senzills cordons, formats a expenses de la pasta mateixa de la peça, o per aplicacions de tires. Els cordons (fig. 137) són ornats amb impressions digitals o llisos (figura 138) i cobrint la superfície del vas, amb cintes de secció triangular, aplicades a la peça, dibuixant linies corbes. Semblant decoració es troba a les coves neolítiques de Lleida. Les vores dels vasos són senzilles, sense regruix; les nanses d'ull horitzontal i petits mugrons, rodons o allargats horitzontalment (figs. 139-140).

Un dels fragments (fig. 141) té rengleres paral·leles de petits clotets circulars d'uns 3 mm. de diàmetre, disposats simètricament a dreta



Fig. 138. — Museu de Sabadell. Ceràmica neolítica



Fig. 139. — Museu de Sabadell. Ceràmica neolítica

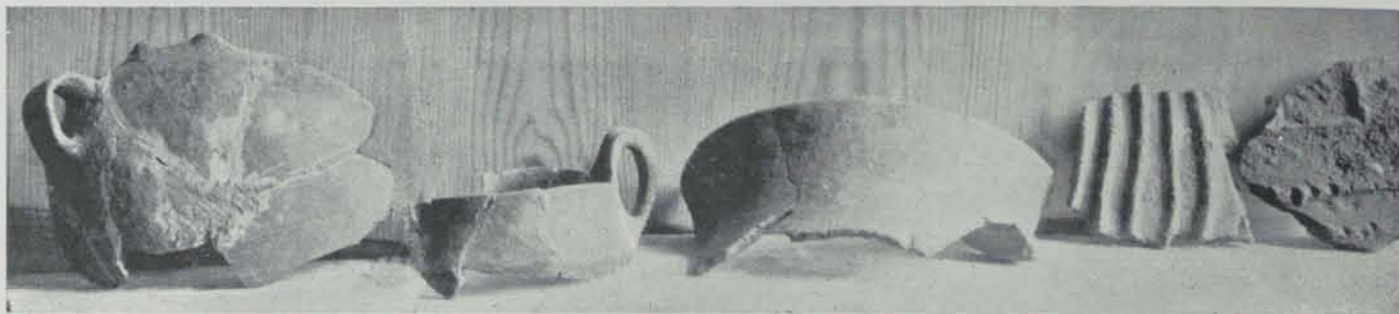
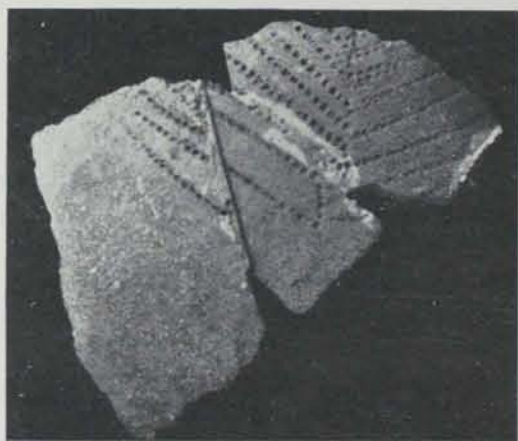


Fig. 140. — Museu de Sabadell. Ceràmica neolítica

i esquerra d'una ratlla central, inclinades a manera de fulla de falguera. Els clots semblen haver estat impresos amb l'extremitat d'un tronquet buit, perquè tots presenten en el centre un petit botó. Una decoració semblant tenen peces de ceràmica neolítica de Numancia (1).

Fig. 141. — Museu de Sabadell.  
Ceràmica neolítica

PRIMERA EDAT DEL FERRO. — El Museu de Sabadell guarda les despulles d'una necròpolis d'incineració que es trobà a la serra de la Salut, en el lloc nomenat Can Roqueta. S'hi descobriren nou urnes, d'uns 30 cm. d'alt per 35 d'ample, plenes de cendres, situades a cosa d'un metre les unes de les altres i separades per lloses dretes. Són de fang negrós, fines i fetes a mà. Cada una anava coberta amb una tapa

Fig. 142. — Museu de Sabadell.  
Ceràmica de la primera edat del ferro

de terrissa, de forma de plat fondo, en posició invertida. Encara que de l'excavació resultaren

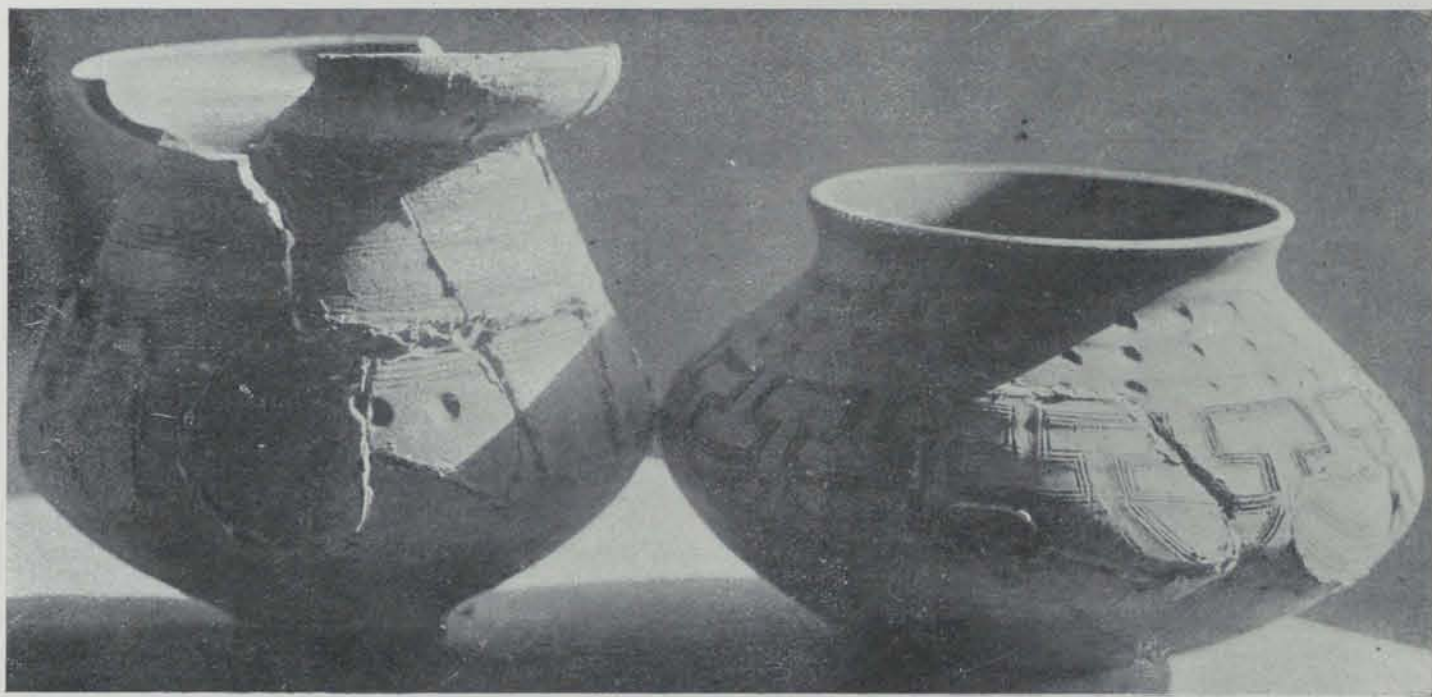


Fig. 143. — Museu de Sabadell. Urnes de la necròpolis de can Roqueta

(1) Vegí's J. R. Mérida, *Excavaciones de Numancia, Revista de Archivos, Bibliotecas y Museos*, Madrid, 1908, làmina VII.

totes trossejades (fig. 142), el Sr. Vila n'ha restaurat hàbilment dues (fig. 143) que tenen una bella ornamentació, consistent en una faixa que volta el vas a manera de meandre, formada per una cinta composta de tres o quatre ratlles paral·leles rectilínies, que foren segurament gravades amb un burí de tres a quatre pues, i en un sistema de clotets circulars, quasi hemisfèrics, de cosa d'un centímetre de diàmetre, bastant espaiats i formant rengles, tant al llarg com al través, en la superfície del vas. Els meandres troben un paral·lel en la ceràmica de la Punta del Pi (Port de la Selva), també de la primera edat de ferro (1).

### La col·lecció Sala, de Vich

NEOLÍTIC. — La part més notable d'aquesta col·lecció és la gran quantitat d'útils neolítics (uns 1,200), procedents de localitats de tot Catalunya, que el Sr. Sala ha recollit amb grandíssim zel. En la impossibilitat de fer-ne aquí una publicació completa, ens limitarem a senyalar els principals tipus que s'hi troben representats.

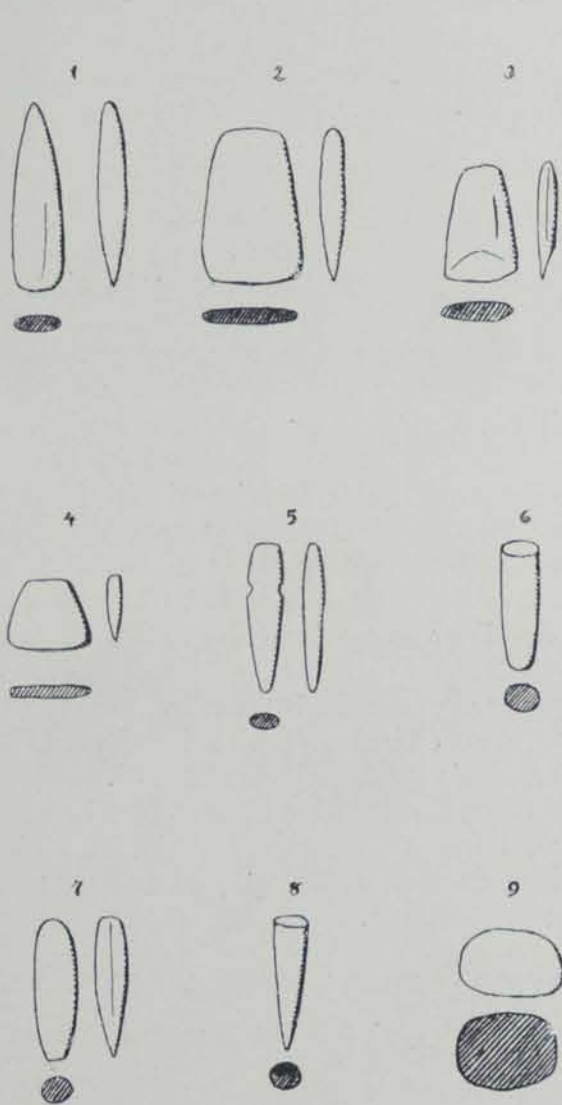


Fig. 144. — Taula de formes dels instruments de pedra, de la col·lecció Sala, de Vich

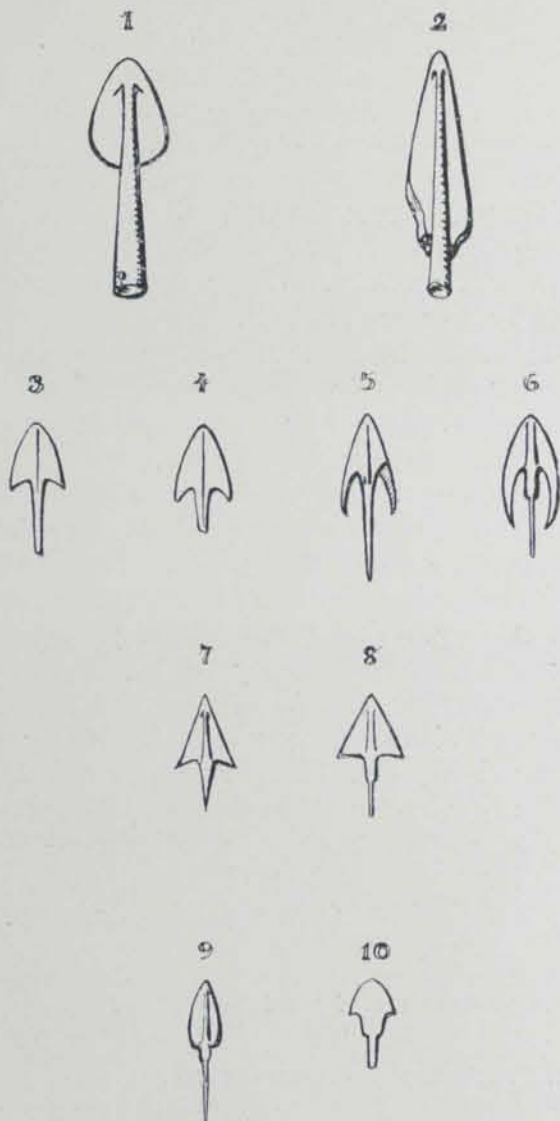


Fig. 145. — Taula de formes de les puntes de llança i de sageta, de bronze, de la col·lecció Sala, de Vich

*Destrals i altres instruments de pedra.* — 1. Destrals de pedra, quasi totes de basalt, generalment sense polir, de forma cònica, amb secció circular i dimensions variables. Tipus molt abundant. (Vegi's el núm. 1 de la taula de formes). — 2. Destrals de pedra, generalment de basalt, de

(1) Vegi's M. Cazorro a l'ANUARI DE L'INSTITUT D'ESTUDIS CATALANS de 1908.